

Modèle No. EE-MS10

Table de levage mobile

Capacité de levage, 1000KG

Conduite par pompe pneumatique hydraulique

Version traduite.
Manuelle d'installation et
d'utilisation



EAE



Distribué par:

Veuillez lire attentivement ce manuel avant l'installation ou l'utilisation de l'appareil de levage.

28/11/2019

www.eae-ae.com

Notes importantes

Avant d'utiliser, de brancher et de mettre en marche des produits EAE, il est absolument essentiel que le mode d'emploi / le manuel d'utilisation et, en particulier, les consignes de sécurité soient étudiés attentivement. Pour éliminer toute incertitude quant à la gestion des produits EAE et donc des risques de sécurité associés; Cela vous aidera à éviter d'endommager l'appareil. Lorsqu'un produit EAE est remis à une autre personne, non seulement le mode d'emploi, mais aussi les consignes de sécurité et les informations sur son utilisation doivent être remis à la personne.

En utilisant le produit, vous acceptez les conditions suivantes:

Droit d'auteur

Les instructions ci-jointes sont la propriété d'EAE ou de son fournisseur, et sont protégées contre les duplications et reproductions par des lois sur les droits d'auteur, des accords internationaux et d'autres lois nationales. La reproduction ou la divulgation des instructions ou un extrait de celle-ci est interdite et les délinquants sont passibles de poursuites; EAE se réserve le droit de lancer une procédure pénale et réclamer des réparations de dommages en cas d'infraction.

Garantie

L'utilisation de matériel non approuvé entraînera une altération de nos produits et donc à l'exclusion de toute responsabilité ou garantie, même si ce matériel a été enlevé à nouveau.

Il n'est pas permis d'apporter des modifications à nos produits et ils ne doivent être utilisés seulement avec des accessoires authentiques et des pièces de rechange d'origine. Sinon, toute réclamation de garantie sera invalide.

Responsabilité

La responsabilité d'EAE est limitée au montant que le client a réellement payé pour ce produit. Cette exclusion de responsabilité ne s'applique pas aux dommages causés par faute délibérée ou négligence grave de la part de EAE

Les informations contenues dans ce manuel sont supposées être correctes au moment de la publication.

EAE se réserve le droit de modifier les données techniques et la composition sans préavis.

S'il vous plaît confirmer au moment de la commande.

Notes importantes	2
Notes de sécurité	4
1.1 Fonctionnement de la table de levage	4
1.2 Vérification des plates-formes de levage	4
1.3 Notice importante de sécurité.....	4
1.4 Le bruit.....	5
1.5 Etiquettes d'avertissement.....	5
EMBALLAGE , STOCKAGE ET TRANSPORT.....	6
2.1 L'ascenseur était emballé dans son ensemble pour le transport.....	6
2.2 Stockage.....	6
2.3 Levage et manutention.....	6
DESCRIPTIONS DE PRODUITS	6
3.1 Descriptions générales.....	6
3.2 Construction de la table de levage	7
3.3 Dimensions	7
3.4 Données techniques	8
INSTRUCTION DE FONCTIONNEMENT.....	8
4.1 Précautions	8
4.2 Instructions de fonctionnement	8
COUPS DE FEU.....	10
ENTRETIEN	11
Annexe 1 Schéma hydraulique et liste des pièces.....	12
Annexe 2. Dessins mécaniques explosés et liste des pièces	13

Notes de sécurité

1.1 Fonctionnement de la table de levage

Cette table de levage mobile est conçue pour le démontage et la fixation des batteries des véhicules électriques ainsi que pour les composants moteur, boîte de vitesses, essieu d'entraînement, réservoir de carburant, suspension, support et composants du châssis des véhicules traditionnels.

Les utilisateurs ne sont pas autorisés à l'utiliser à d'autres fins.

Les règlements, lois et directives nationaux applicables doivent être respectés.

Seuls les utilisateurs âgés de 18 ans ou plus qui ont été formés sur la façon d'exploiter la plate-forme élévatrice et ont prouvé leur capacité à la faire fonctionner au propriétaire doivent être chargés d'opérations non surveillées de la plates-formes élévatrices. La tâche d'exploitation de la plates-forme de levage doit être garantie par écrit.

Avant de charger sur la table de levage, les utilisateurs devraient étudier les instructions d'exploitation initiales et se familiariser avec les procédures d'exploitation lors de plusieurs essais.

Soulever à l'intérieur de la charge nominale. N'essayez pas d'augmenter avec un poids excessif

1.2 Vérification des plates-formes de levage

Les vérifications doivent être fondées sur les directives et règlements suivants:

Principes de base pour l'essai des tables de levage

Les exigences de base en matière de santé et de sécurité

Les normes d'européennes harmonisées

Les règlements applicables en matière de prévention des accidents

Les contrôles doivent être organisés par l'utilisateur. L'utilisateur est chargé de nommer un expert ou une personne qualifiée pour effectuer la vérification. Il doit s'assurer que la personne choisie satisfait aux exigences.

L'utilisateur assume une responsabilité particulière si les employés de l'entreprise sont nommés comme experts ou personnes qualifiées.

1.3 Notice importante de sécurité

Recommandé pour une utilisation à l'intérieur seulement. NE PAS exposer l'appareil à la pluie, à la neige ou à l'humidité excessive.

Utilisez seulement cet ascenseur où l'altitude est à moins de 1000 mètres et où la fondation est stable et capable de supporter la charge.

Seuls ces employés dûment formés peuvent faire fonctionner l'appareil .

Lisez et comprenez tous les avertissements de sécurité avant d'actionner l'appareil .

Gardez les mains et les pieds à l'écart de toute pièce en mouvement. Gardez les pieds à l'écart de l'appareil lors de l'abaissement.

Ne portez pas de vêtements inadaptés tels que de grands vêtements avec des floncs, des pneus, etc., qui pourraient être attrapés par des parties mobiles de l'appareil .

Levez à l'intérieur de la capacité de levage. Les zones environnantes de l'appareil doivent être rangées et sans souci.

Ne pas entrer sous la plate-forme de levage à moins qu'elle ne soit verrouillée mécaniquement.

Abaissier l'appareil à sa position la plus basse et n'oubliez pas d'éteindre la puissance lorsque le service se termine.

Ne pas modifier sans l'avis du fabricant.

Si l'appareil ne doit pas être utilisé pendant longtemps, les utilisateurs sont tenus de:

A. Déconnecter la source d'électricité ;

B. Vider le réservoir d'huile;

C. Lubrifier les pièces mobiles avec de l'huile hydraulique.

AVERTISSEMENT: les avertissements, mises en garde et instructions dont il est question dans le présent manuel d'instruction ne peuvent couvrir toutes les conditions et situations possibles. L'opérateur doit comprendre que le bon sens et la prudence sont des facteurs qui ne peuvent pas être intégrés dans ce produit, mais qui doivent être fournis par l'opérateur.

1.4 Le bruit

Le bruit pendant le travail normal est inférieur à 70 dB

1.5 Etiquettes d'avertissement

Toutes les étiquettes d'avertissement de sécurité sont clairement indiquées sur l'ascenseur afin de s'assurer que l'opérateur est au courant des dangers de l'utilisation incorrecte de l'appareil et qu'il évite de le faire. Les étiquettes doivent être maintenues propres et elles doivent être remplacées si elles sont détachées ou endommagées. Veuillez lire attentivement le sens de chaque étiquette et les mémoriser pour une opération future.

Ne pas entrer sous cette plate-forme à moins que l'informatique ne soit verrouillée mécaniquement

Attention	Attention	Attention
Lire ce qui suit:- tenir les instructions de fonctionnement complètement avant d'utiliser la table de levage.	S'assurer que la charge est centrée sur la table de transport.	Évitez de porter trop de poids sur la charge relevée ou sur la table de transport.
Attention	Attention	Attention
L'espace sous ou autour de la plate-forme de chargement doit être exempt d'obstacles avant utilisation.	Le tableau de charge doit être observé par l'opérateur à travers le mouvement de la table de levage.	Mettre le frein des roulettes en service lorsque garer la table de levage.
AVERTISSEMENT	AVERTISSEMENT	Danger
N'essayez pas de porter la charge avec un poids excessif.	Ne pas utiliser sur une pente supérieure à 2,5%.	Garder les mains, les pieds et d'autres parties du corps loin des parties mobiles pour éviter de pincer ou de cisailer.
AVERTISSEMENT	AVERTISSEMENT	Danger
C'est seulement pour le transport de marchandises . Personne n'est autorisé à se lever ou à s'asseoir sur la table de levage. Il est interdit de voyager sur les dispositifs de chargement.	Ne pas utiliser en plein air avec une forte brise avec la vitesse du vent de plus de 14 m / s.	Ne modifiez ni n'interfère avec le mécanisme de sécurité.

EMBALLAGE , STOCKAGE ET TRANSPORT

Les opérations d'emballage, de levage, de manutention et de transport ne doivent être effectuées que par du personnel expérimenté ayant une bonne connaissance de l'appareil et après avoir lu ce manuel.

2.1 L'ascenseur était emballé dans son ensemble pour le transport

Nom	Emballage	Dimension (mm)	Poids(kg)	Qté
Tableau de levage mobile MS10	Carton	1500x800x600	360	1

2.2 Stockage

Les paquets doivent être conservés dans une zone couverte et protégée dans une plage de température de 0 °C à 10 °C à +40°C. Ils ne doivent pas être exposés à la lumière directe du soleil, à la pluie ou à l'eau.

Empiler les paquets

Nous conseillons de ne pas empiler parce que les paquets ne sont pas conçus pour ce type de stockage.

2.3 Levage et manutention

Les paquets ne peuvent être soulevés et transportés uniquement en utilisant de chariots élévateurs.

Ouverture des paquets

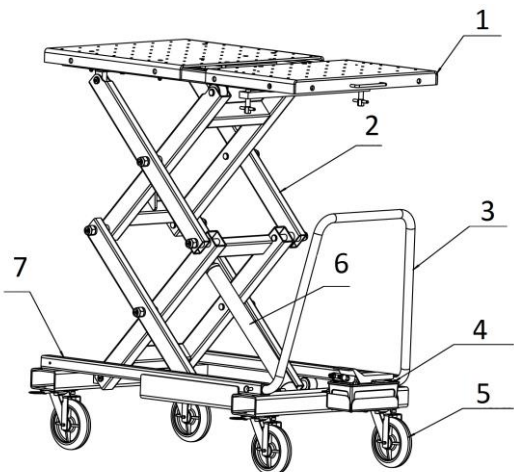
Lorsque l'appareil est livré, assurez-vous qu'il n'a pas été endommagé pendant le transport et que toutes les pièces sont présentes. Les paquets doivent être ouverts en adoptant toutes les précautions requises pour éviter les blessures aux personnes (garder à distance en toute sécurité lors de la coupe des sangles) ou endommager les parties de la machine (attention à ce qu'aucune pièce ne soit laissée tomber pendant que vous ouvrez les paquets)

DESCRIPTIONS DE PRODUITS

3.1 Descriptions générales

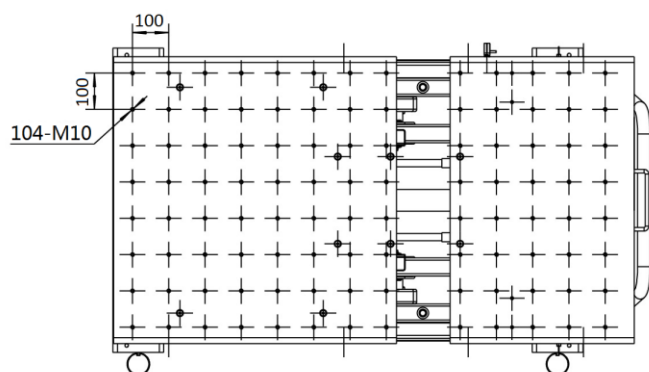
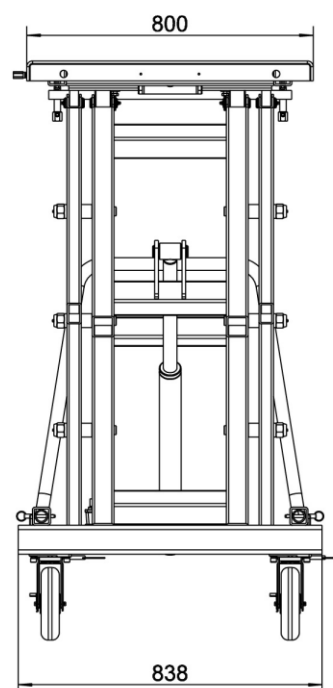
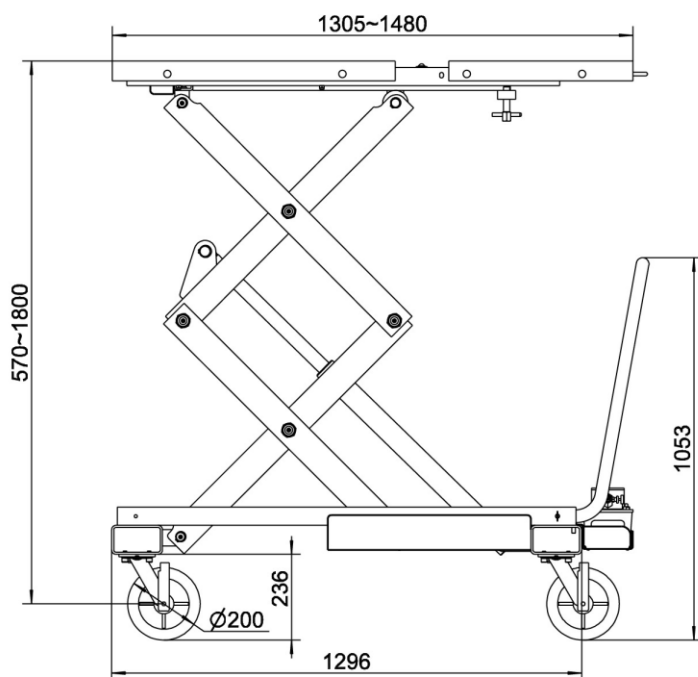
Cette table de levage est conçue pour charger et déplacer les batteries des véhicules électriques ainsi que le moteur, la boîte de vitesses, l'essieu d'entraînement, le réservoir de carburant, la suspension et les éléments de support et de châssis des véhicules traditionnels. Des trous continus sont réservés sur la plate-forme pour l'orientation et la fixation d'outils particuliers. La plate-forme est extensible en longueur et peut être inclinée dans un certain degré. Sa conception mobile lui permet d'accéder facilement à votre zone de service et de réparation.

3.2 Construction de la table de levage



POS.	Description
1	Plate-forme
2	Bras de support
3	Barre de poignée
4	Pompe hydraulique entraînée par la pneumatie
5	angle compris
6	Cylindre hydraulique
7	Cadre de base

3.3 Dimensions



3.4 Données techniques

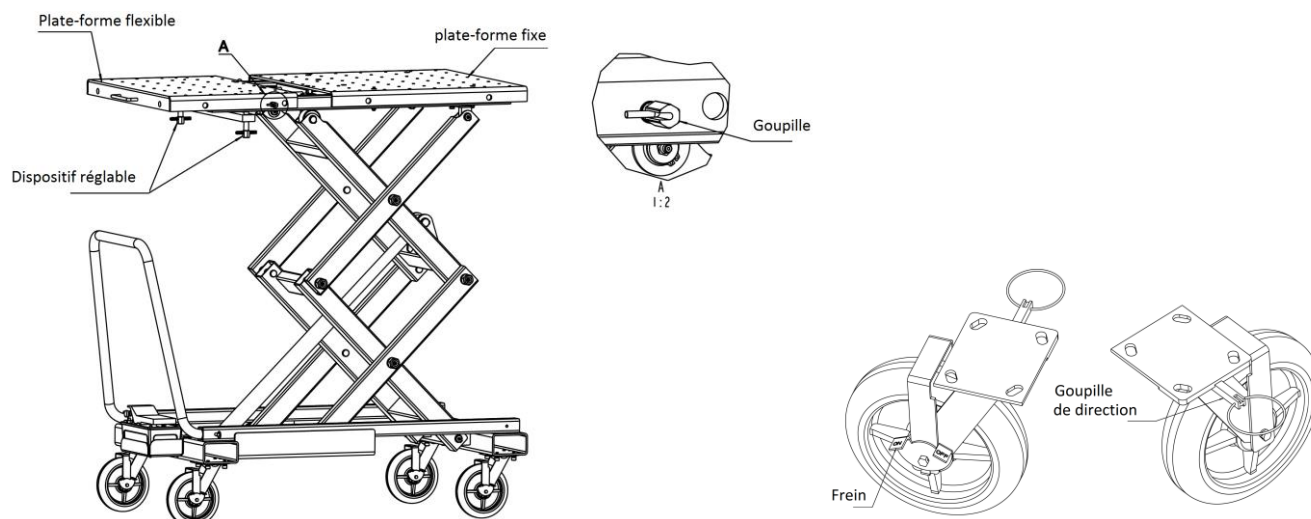
Modèle	EE-MS10
Capacité nominale	1000kg
Approvisionnement en air	6-8 bar
Temps plein de montée avec charge nominale	Environ. 110s
Temps de descente complet avec charge nominale	Environ. 30s (réglable)
Pression hydraulique	20MPa
Réservoir d'huile	1.5L

INSTRUCTION DE FONCTIONNEMENT

4.1 Précautions

- Lire et digérer les instructions de fonctionnement complètes avant d'utiliser la table de levage;
- Permettre uniquement au personnel formé d'utiliser la table de levage afin d'éviter les blessures corporelles et / ou les dommages matériels;
- Vérifier la connexion hydraulique pour s'assurer qu'il n'y a aucune fuite avant la mise en service;
- Ne pas utiliser sur une pente supérieure à 2,5%;
- Ne pas utiliser en plein air avec une forte brise, la vitesse du vent étant supérieure à 14 m / s;
- N'utilisez cette table de levage que sur une surface stable, horizontale, sèche et non glissante, capable de supporter la charge;
- C'est seulement pour le transport de marchandises . Personne n'est autorisé à se tenir debout ou à s'asseoir sur la table de levage. Il est interdit de voyager sur les dispositifs de chargement;
- Avant le chargement, exécuter l'appareil sans charge pour un cycle complet pour s'assurer qu'il est en bon état;
- Ne pas essayer de transporter la charge avec un poids excessif; la gravité de la charge doit être centrée sur la plate-forme de levage;
- Le dispositif de charge doit être observé par l'opérateur tout au long du mouvement de la portance;
- Éviter le basculement excessif de la charge élevée sur la table de levage;
- Verrouiller les roulettes au moment de garer la table de levage;
- Garder les mains, les pieds et d'autres parties du corps loin des parties mobiles pour éviter de pincer ou de cisailer.

4.2 Instructions de fonctionnement



- Relâchez la goupille et tirez la section flexible de la plate-forme afin d'étendre la plate-forme de levage lorsque vous avez besoin de transporter des marchandises plus longues. Faites attention à rétablir la goupille à la position verrouillée avant le chargement.
- La plate-forme porteuse de charge peut être légèrement inclinée en tournant le dispositif réglable fixé sous la plate-forme.
- Gérer et freiner la plate-forme avant le chargement. Relâchez le frein lorsque vous essayez de déplacer la table.
- Utilisez la goupille directionnelle fixée sur le grille-pain pour transférer la direction en mouvement.
- Prendre la pompe actionnée par les pieds de son support et la placer dans une position appropriée où il y a suffisamment de distance entre la plate-forme de levage et l'opérateur.
- Familiarisez-vous avec les commandes de levage en exécutant l'appareil quelques cycles avant le chargement.

Monte

S'assurer que la charge est centrée sur la table de transport.

1. Gérer la table de levage sous la charge à soulever. Verrouillez les roulettes du pied.
2. Pédaler le « pompe » pour élever la plate-forme de levage jusqu'à la hauteur prévue.
3. Placez la charge. S'assurer que la charge est centrée sur la plate-forme de transport.

Desente

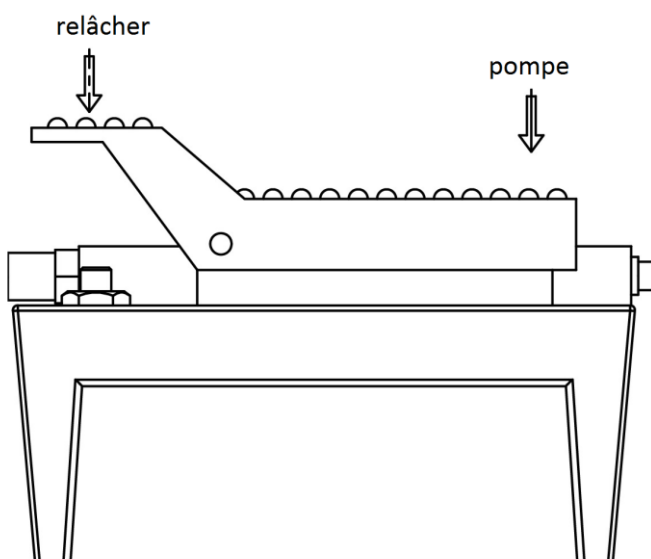
Lors de l'abaissement de l'appareil, faites attention à ce que tout le personnel et les objets soient maintenus clairs.

1. Pédaler le côté "relâcher" à la pompe pour la descente.

DANGER: NE BOUGEZ PAS PENDANT QUE LA CHARGE EST ELEVÉE À UNE POSITION ASSEZ HAUTE.

DANGER: N'ENTREZ PAS SOUS CETTE PLATE-FORME À MOINS QUE L'INFORMATIQUE NE SOIT VERROUILLÉE MÉCANIQUEMENT.

DANGER: UTILISEZ LES SANGLES APPROPRIÉES POUR EMPECHER LA CHARGE SUR LA PLATE-FORME DE TOMBER AVANT DE BOUGER.



COUPS DE FEU

Attention: si le problème ne peut pas être réglé par vous-même, n'hésitez pas à nous contacter pour obtenir de l'aide. Nous vous offrirons notre service le plus tôt possible. Au fait, vos problèmes seront jugés et résolus beaucoup plus rapidement si vous pouviez nous fournir plus de détails ou des photos du problème.

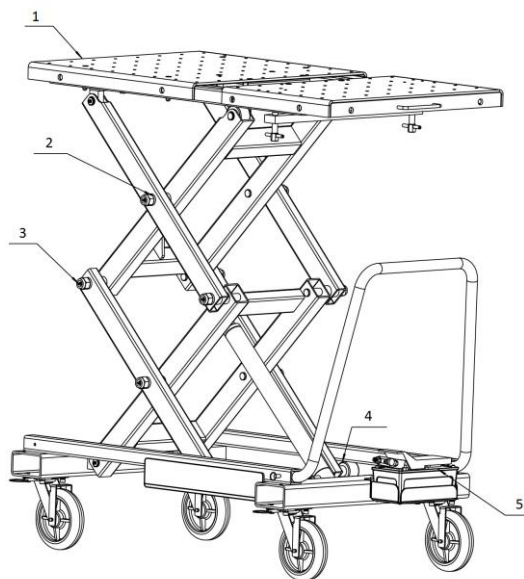
PROBLEMES	CAUSES POSSIBLE	SOLUTIONS
Le tableau ne soulève pas	Pression insuffisante de l'alimentation en air	Vérifier la pression de l'air et la placer entre 0,6-1MPA
	Pompe endommagée	Remplacer par une nouvelle pompe
	Surcharge	Vérifier le poids des marchandises chargées.
Lève trop lentement	Pression insuffisante de l'alimentation en air	Vérifier la pression de l'air et la placer entre 0,6-1MPA
	Pompe endommagée	Remplacer par une nouvelle pompe
Trop de bruit.	Pompe endommagée	Remplacer par une nouvelle pompe
La table descend lentement après avoir été levée.	Fuite dans la conduite hydraulique	Inspecter la conduite hydraulique et se débarrasser des fuites
	Pompe endommagée	Remplacer par une nouvelle pompe
Le tableau ne baisse pas	Pompe endommagée	Remplacer par une nouvelle pompe
	Raccord de tuyau d'huile coincé	Inspecter et nettoyer les raccords du tuyau
Baisse trop lentement.	Le soupape restrictive trop serrée	Effectuer le réglage approprié de la vanne restrictive

ENTRETIEN

Faire un entretien de routine facile et peu coûteux qui peut assurer le travail de levage normalement et en toute sécurité. Voici les exigences relatives à l'entretien régulier. Vous pouvez choisir la fréquence de l'entretien de routine en consultant les conditions de travail et le temps de travail de votre ascenseur.

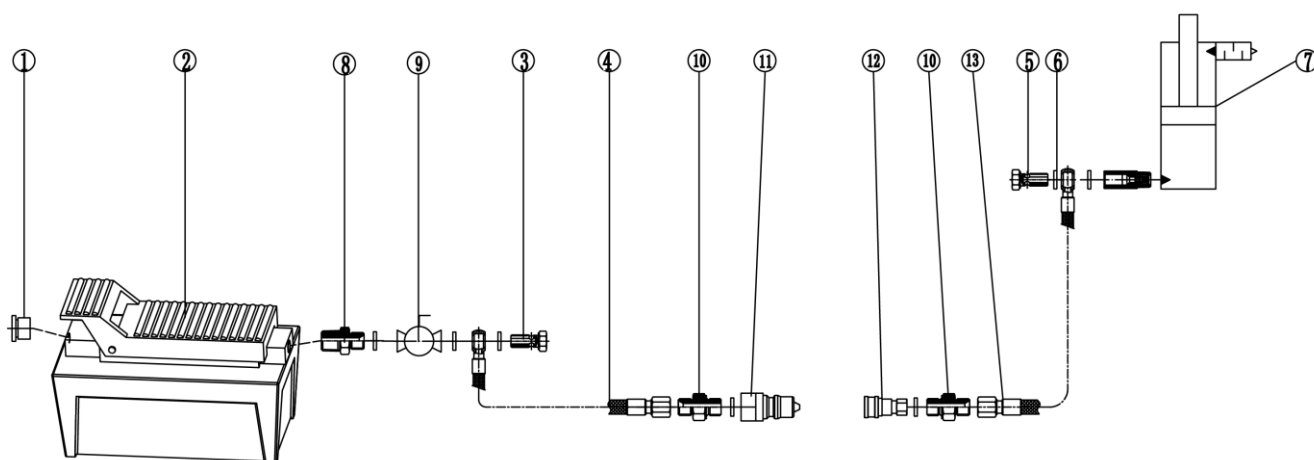
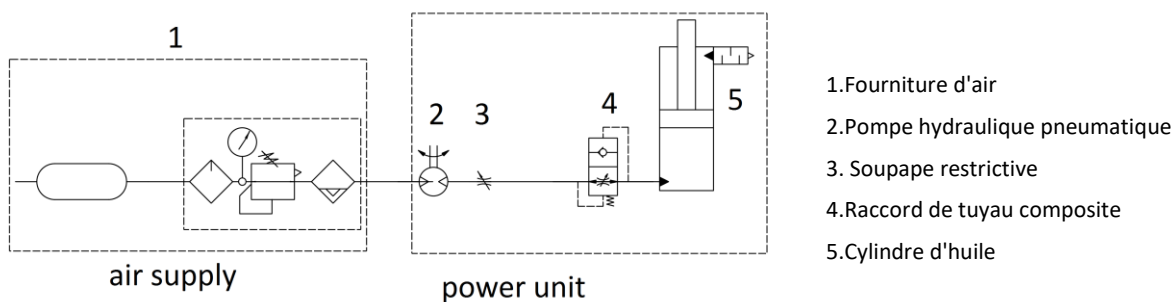
NE PAS ENTRER SOUS CETTE PLATE-FORME A MOINS QUE L'INFORMATIQUE NE SOIT VERROUILLEE MECANIQUEMENT

Utilisez un dispositif approprié pour empêcher que la plate-forme de levage ne s'effondre avant d'entrer sous les travaux de maintenance des ennemis de la plate-forme.

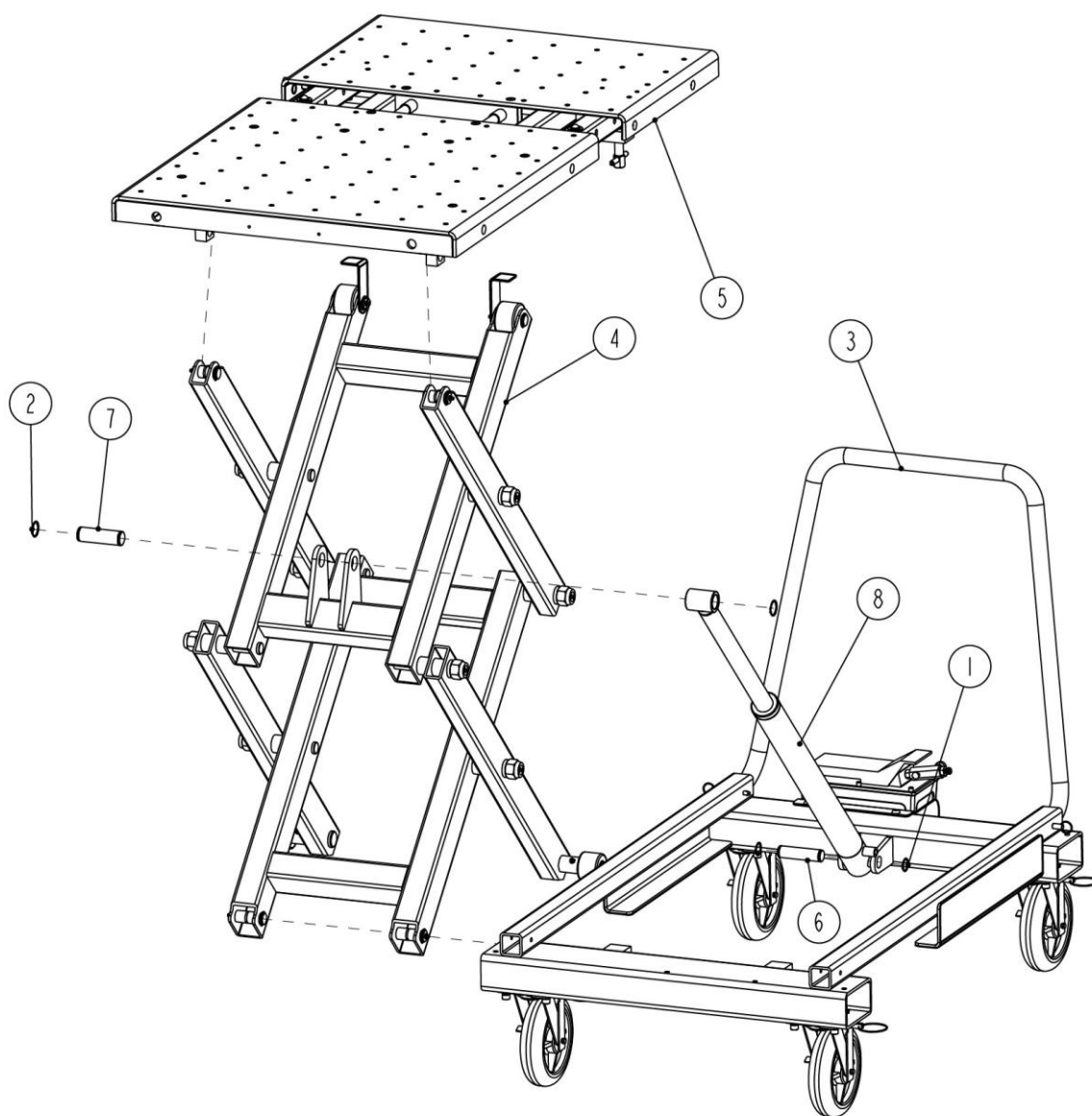


S/N	ITEM	METHODES	PERIODE
1	Surface de la plate-forme de chargement	La pègre est propre.	Si nécessaire
2	Roulements	Inspecter et remplacer les roulements usés.	Tous les 3 mois
3	Tasses à huile	Ajouter la graisse dans les tasses à huile.	Tous les 3 mois
4	Les glissières et les voies mobiles	Levez et baissez la plate-forme pour vérifier si un slider est surexploité. Ajouter de la graisse pour assurer un bon fonctionnement. Changer les sliders surusés.	Tous les 3 mois
5	Huile hydraulique	Changer l'huile hydraulique 6 mois après l'utilisation initiale et une fois tous les deux ans par la suite. Il est conseillé d'utiliser l'huile hydraulique HM NO.46.	Tous les 3 mois
6	Conduite hydraulique	Inspecter pour s'assurer qu'il n'y a aucune fuite avant d'utiliser.	Tous les jours

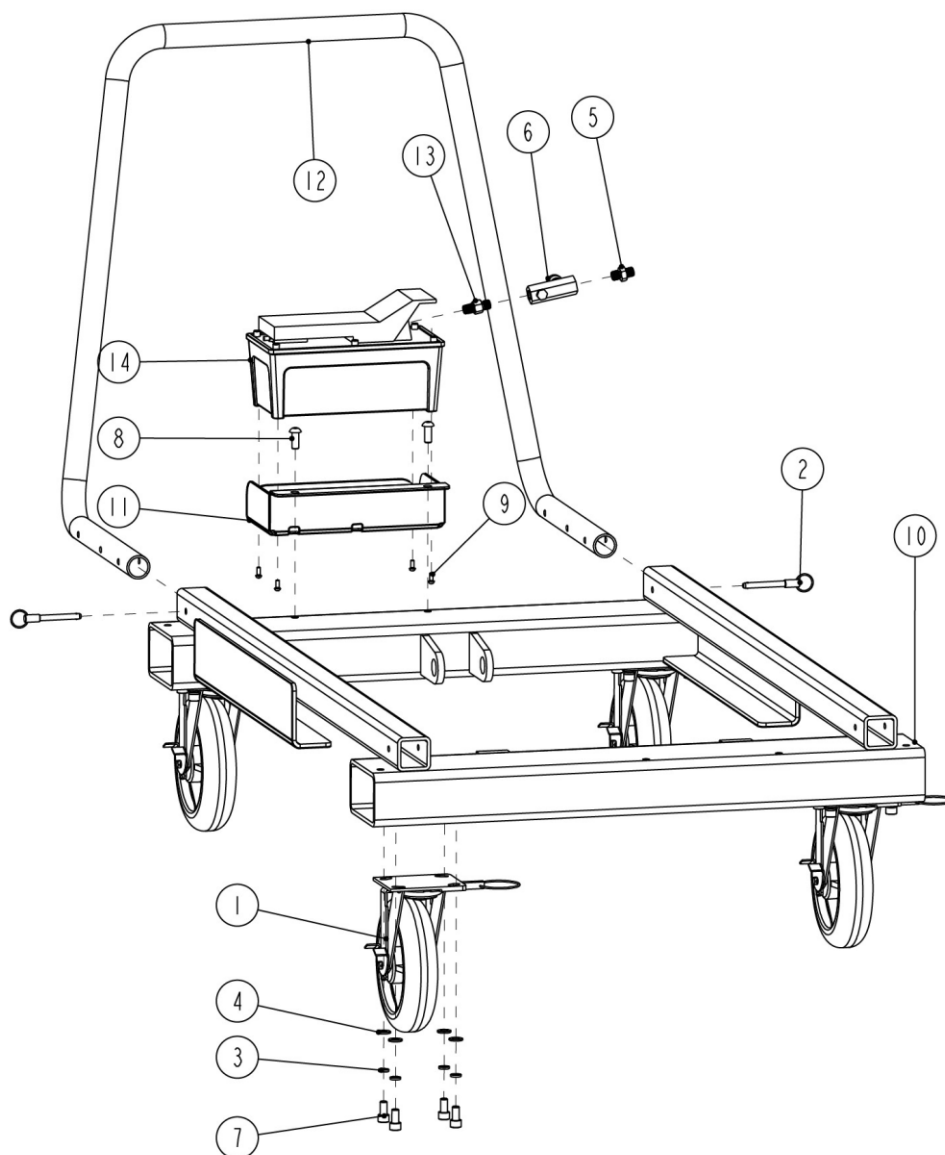
Si les utilisateurs se conforment aux exigences ci-dessus en matière d'entretien, l'appareil conservera toujours un bon état de fonctionnement et sa durée de vie pourrait être prolongée.

Annexe 1 Schéma hydraulique et liste des pièces


POS.	Code	Description	Spécification	Qté
1	310101015	Raccord rapide du tuyau d'air droit	KLC8-02	1
2	615028024	Pompe de pneumatique	BQ-DA5,P=30MPa	1
3	410281130	Raccord du cylindre	CJ-A12-B5-C10	1
4	624002120	Tuyau d'huile	Φ6*2, L=1000	1
5	615006004	Raccord de composite	6254E-A4-B8(6214A-A5-B4)	1
6	207103019	Lave-linge composite	M14	7
7	615062006	Assemblage du cylindre	YG5060-38-520	1
8	310101061B	Raccord droit	NPT3/8-G1/4, L=60	1
9	330305004	Soupape restrictive	DVG-R-DN8 G1/4-1A	1
10	310101010	Raccord droit	G1/4---G1/4	2
11	320701024	Connecteur rapide (mâle)	LSQ-S2-02PF-G1/4	1
12	320701025	Connecteur rapide (femelle)	LSQ-S2-02SF-G1/4	1

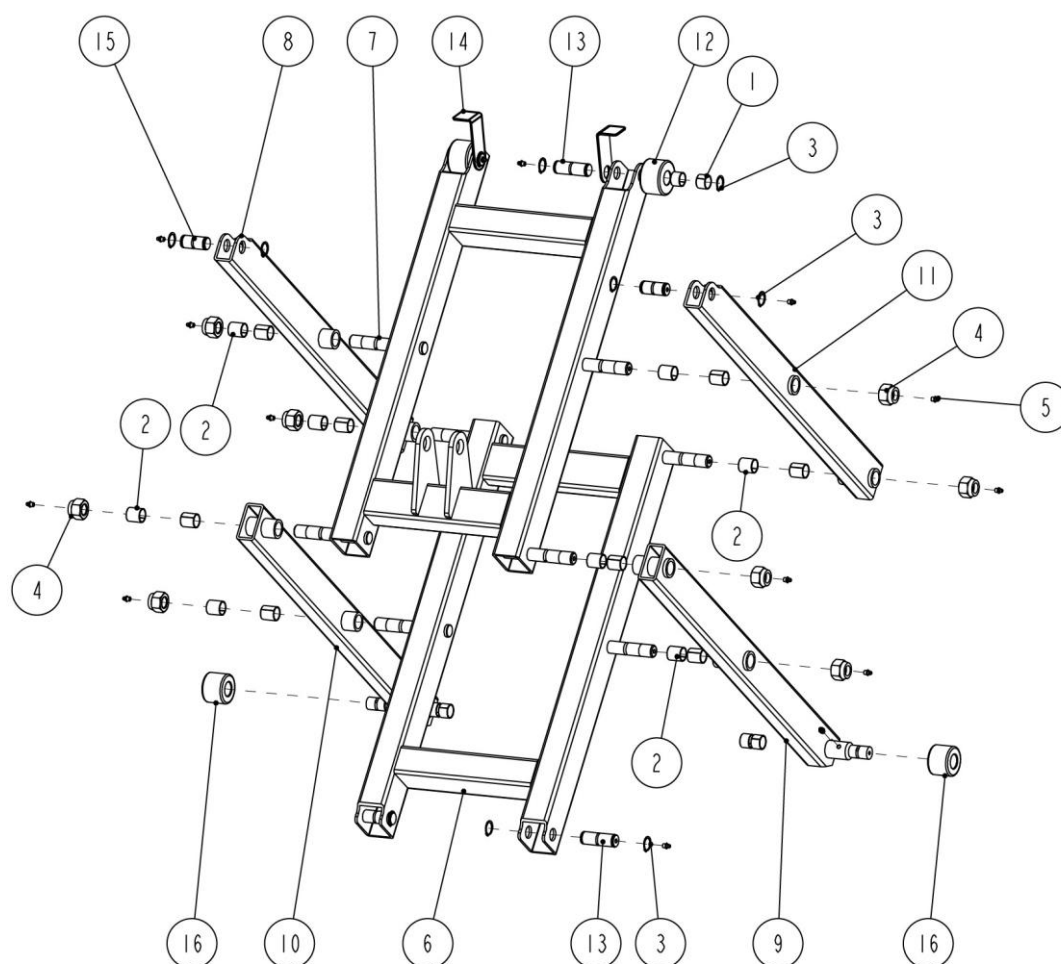
Annexe 2. Dessins mécaniques explosés et liste des pièces


POS.	Code	Description	Spécification	Qté
1	204301009	Circlip	D25-GB894_1	2
2	204301011	Circlip	D30-GB894_1	2
3	615062107	Assemblée du cadre de base	MS10-A01	1
4	615062108	Assemblée du bras d'appui	MS10-A02	1
5	615062109	Assemblée de la Plateforme	MS10-A03	1
6	410562191	Tige descendante du cylindre	MS10-A04	1
7	410562201	Tige supérieure du cylindre de UP	MS10-A05	1
8	615062006	Cylindre	YG5060-38-520	1



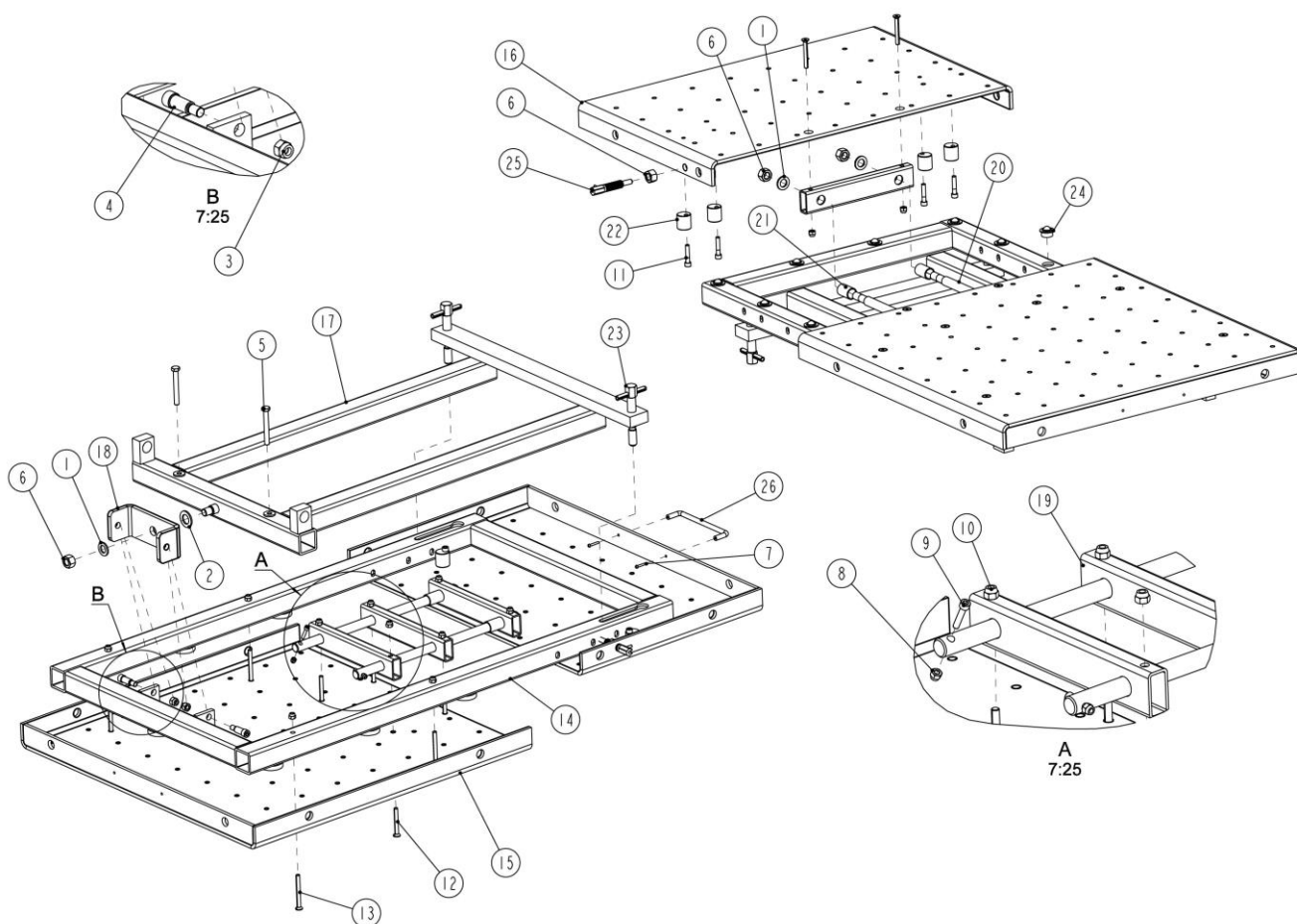
POS.	Code	Description	Spécification	Qté
1	208109015	Frein	208109015	4
2	206105002	Une seule broche à bille en acier	BLPF8_55	2
3	204201005	Rondelle de printemps	D10-GB93	16
4	204101006	Rondelle à plat	D10-GB95	16
5	310101010	Raccord droit	G1_4-G1_4	1
6	330305004	Soupape restrictive	DVG-R-DN8 G1/4-1A	1
7	202109041	Vis de la tête de cylindre Hex	M10X20-GB70	16
8	202110007	Vis de tête du bouton de prise Hex	M10X20_GB70_2	2
9	202101022	Vis à tête de la tête de bouchon transversale	M5X12-GB818	4
10	614059101	Assemblée du cadre de base	MS10-A01-B01	1

POS.	Code	Description	Spécification	Qté
11	410562723	Support pour la pompe	MS10-A01-B02	1
12	410562101	Barre de poignée	MS10-A01-B03	1
13	310101061B	Raccord droit	NPT3/8-G1/4, L=60	1
14	615028003B	Pompe hydraulique entraînée par un pneumatique	TL-A5102-5000PSI1	1



POS.	Code	Description	Spécification	Qté
1	205101096	Buisson de roulement	2520_SF-1	8
2	205101012	Buisson de roulement	2530_SF-1	16
3	204301009	Frein	D25-GB894_1	12
4	203103011	écrou de serrage Hex	M24-GB889	8
5	208106001	Straight oil cup	M8X1-GB7940	16
6	614059103	Bras de support A	MS10-A02-B01	1
7	614059104	Bras de support B	MS10-A02-B02	1
8	614059105	Bras de support C	MS10-A02-B03	1
9	614059106	Bras de support D	MS10-A02-B04	1

POS.	Code	Description	Spécification	Qté
10	614059107	Bras de support E	MS10-A02-B05	1
11	614059108	Bras de support F	MS10-A02-B06	1
12	410562151	Roue coulissante de UP	MS10-A02-B07	2
13	410562161	Axe de la roue coulissante	MS10-A02-B08	4
14	410562543	Plaque de prévention du renversement	MS10-A02-B09	2
15	410562551	Axe du support de la plate-forme	MS10-A02-B10	2
16	410562141	Poulie	MS10-A02-B11	2



POS.	Code	Description	Spécification	Qté
1	204101009	Rondelle à plat	D16-GB95	3
2	204101011	Rondelle à plat	D20-GB95	1
3	203103002	écrou de serrage Hex	M10-GB889	2
4	202208007	Vis d'épaule à la tête du cylindre Hex	M10X25-GB5281	2
5	201102072	Vis pivotante à la tête de Hex	M10X80-GB5783	2
6	203101009	Noix de Hex	M16-GB6170	4
7	202101010	Vis à tête de plate de bouchon transversale	M4X25-GB818	2
8	203103005	écrou de serrage Hex	M6-GB889	2

POS.	Code	Description	Spécification	Qté
9	202109023	Vis de la tête de cylindre à douille transversale	M6X30-GB70	2
10	203103006	écrou de serrage Hex	M8-GB889	10
11	202109033	Vis de la tête de cylindre à douille transversale	M8X40-GB70	4
12	202111033	Vis à tête plate de la prise transversale	M8X65-GB70-3	6
13	202111034	Vis à tête plate de la prise transversale	M8X80-GB70-3	4
14	614059109	Assemblée de la plate-forme basculante	MS10-A03-B01	1
15	614059111	Plate-forme A	MS10-A03-B02	1
16	614059112	Plate-forme A	MS10-A03-B03	1
17	614059110	Assemblée de cadre de base de la plate-forme	MS10-A03-B04	1
18	410562673	Pivot	MS10-A03-B05	1
19	410562683	Tube guide	MS10-A03-B06	3
20	410562211	guide-ressort	MS10-A03-B07	2
21	410562221	Gaine d'espacement	MS10-A03-B08	2
22	410562231	Direction de la roue désaxée	MS10-A03-B09	4
23	615062105	Composant de vis de réglage	MS10-A03-B10	2
24	208109013	Boule universelle	SP-15	8
25	206105001	Goupille de plumger	TBLT10	1
26	208109005	Bouton d 'acier inoxydable	US10-160	1